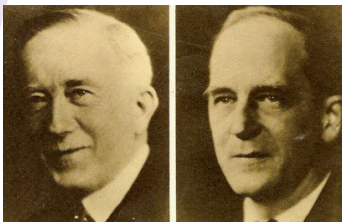


Ces Alsaciens qui firent le monde

# Conrad (1878-1936) et Marcel Schlumberger (1884-1953), rois du pétrole

Parmi les grandes familles d'entrepreneurs alsaciens, les Schlumberger sont certainement celle qui a créé à la fois le plus d'entreprises pérennes et dans les domaines les plus variés. Si leur nom reste principalement attaché en Alsace à la viticulture (Domaines Schlumberger) et à la construction de machines pour le textile (Nicolas Schlumberger & Cie), il est surtout connu dans le monde pour la petite société fondée en 1926 à Paris par les frères Conrad et Marcel Schlumberger – tous deux nés



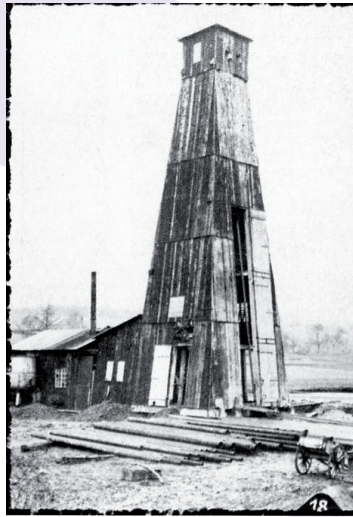
Conrad et Marcel Schlumberger en 1936

à Guebwiller – qui s'est progressivement hissée pour devenir la plus grande multinationale de services pétroliers. Avec son siège à Houston au Texas, elle pèse aujourd'hui près de 50 milliards de dollars de chiffre d'affaires, emploie près de 100 000 personnes et est présente dans plus de 100 pays à travers le monde.

Tout a commencé par un défi que s'est fixé Conrad Schlumberger (1878-1936), polytechnicien et jeune professeur de physique à l'Ecole des mines de Paris, celui d'être capable de déterminer la nature du sous-sol par le courant électrique. Dès le début, il bénéficie du soutien de son frère Marcel (1884-1953), ingénieur centralien, et de son père Paul, qui se déclare prêt à financer les recherches à hauteur de 500.000 francs. Un premier brevet est déposé en 1912 et les premiers résultats de mesure de surface sont enregistrés sur le terrain, en Serbie en 1914 et en Rou-



Schlumberger au Texas, 1929



Le premier derrick de forage Schlumberger à Pechelbronn

manie en 1923. Entretemps est créée à Paris en 1919 une petite société employant deux salariés qui prend le nom en 1926 de Société de Prospection Électrique (SPE). L'avancée capitale est réalisée en Alsace en 1927, avec le premier carottage électrique effectué sur le gisement pétrolier de Pechelbronn, qui révèle les propriétés des couches sédimentaires traversées. Le logging est inventé. Immédiatement, les contacts affluent du



Schlumberger en Californie, 1932

monde entier, notamment d'Amérique et d'URSS. En 1931, Conrad fonde parallèlement la Compagnie Générale de Géophysique (CGG), qui se spécialise dans l'exploration du sous-sol et est toujours active sur plusieurs continents. En 1934, une filiale de la SPE est créée aux États-Unis, au Texas, où le siège de l'entreprise est transféré en 1940, à cause de la guerre en Europe. La société se nomme désormais Schlumberger Ltd. Elle inaugure en 1948 son premier centre de recherche, à Ridgefield, dans le Connecticut et diversi-

fie son activité vers le forage, les compteurs et les technologies de l'information. Parallèlement, la CGG crée en 1965 Sercel, aujourd'hui leader technologique de l'industrie sismique. Le groupe Schlumberger multiplie par ailleurs les partenariats de recherche, notamment avec de nombreuses institutions universitaires aux États-Unis et dans le monde, via la Fondation Schlumberger. Il dispose même de son propre campus Schlumberger à Abou Dhabi.



Schlumberger aujourd'hui

Après le décès de Conrad en 1936, c'est son frère Marcel qui dirige l'entreprise jusqu'en 1946, puis Pierre, le fils de celui-ci, qui transforme en 1956 l'affaire familiale en une holding internationale dont le siège est fixé à Curaçao et dont il garde la direction générale. La présidence est confiée à Jean de Ménil, gendre de Conrad. Bien que le capital soit ouvert à de nouveaux investisseurs et le groupe introduit à la bourse de New York à partir de 1962, plusieurs membres de la famille continuent à occuper des fonctions dirigeantes encore dans les années 1970, tel Jérôme Seydoux, petit-fils de Marcel, avant que sa carrière ne le réoriente vers le cinéma (Pathé), tout comme ses frères Nicolas (Gaumont) et Michel (Caméra One) et sa petite-fille, Léa Seydoux, actrice et nouvelle révélation du cinéma français. Signalons aussi Henri Seydoux, autre arrière-petit-fils de Marcel, fondateur de la société Parrot, leader aujourd'hui sur le marché des mini-drones. La famille continue ainsi à montrer une étonnante capacité, de métier en métier, à s'adapter à son temps.

Philippe Edel