

L'Alsace dans le Monde

Le courrier de l'U.I.A.E.



N°2 - PRINTEMPS 2000

S O M M A I R E

LA PAGE
DE LA RÉGION

ADRIEN ZELLER
P 2

POPULATION
EN ALSACE

DOSSIER
P 3

TOURISME
PÂQUES EN ALSACE
P 4-5

VIE DES
ASSOCIATIONS
P 6 ET 8

NOUVELLES
BRÈVES
P 8

Les Alsaciens à l'étranger forment un vaste réseau de relations, de compétences et d'expérience à la disposition de l'Alsace. L'UIAE est le lieu de sensibilisation et de stimulation à l'objectif de promotion de l'Alsace comme facteur de mobilisation des énergies et des compétences. Elle est, elle-même, devenue un signe fort et reconnu de la volonté d'ouverture de l'Alsace, de son ambition internationale, dans les relations avec ses voisins immédiats comme plus éloignés.

L'Union et les associations fédérées, à travers leurs contacts et leurs manifestations, ont l'ambition, sur le plan associatif, de contribuer largement à l'animation de cette dimension internationale du rayonnement de l'Alsace. Des associations toujours plus nombreuses, structurent et animent ce réseau. On dénombre à ce jour 25 associations d'Alsaciens de l'étranger, auxquelles il faut ajouter trois Délégués de l'Union, ce qui donne une présence structurée dans 20 pays. Si l'on compte en outre les contacts individuels dans cent six pays au monde, l'Alsace est probablement la seule région française à disposer d'un tel réseau.

L'Alsace dans le monde - Le Courrier de l'UIAE - nourrit l'ambition d'être un témoignage de plus du rayonnement de l'Alsace à l'étranger. Il sera pour les associations et pour chaque lecteur un moyen de savoir et de faire savoir, en définitive une invitation à la participation, dans l'enthousiasme et la fidélité.

FRANÇOIS BRUNAGEL
Président



Mondialisation et Région ou

“ la Région pour apprivoiser la mondialisation ”



L'Association des Alsaciens de l'Étranger et en particulier son Président François BRUNAGEL ont toujours manifesté, outre leur intérêt pour leur Région

un grand intérêt pour les grands débats qui préfigurent le Monde et l'Europe du XXI^{ème} siècle entre modernité et tradition.

Parmi les réponses possibles et nécessaires à la mondialisation de l'économie, de la culture et de l'information, il y a sans aucun doute le renforcement de l'idée de Région, c'est-à-dire la décentralisation régionale.

En effet, à la fois pour mieux maîtriser les mutations et leur complexité, pour soutenir les changements et les diffuser, pour préserver les liens sociaux, pour organiser le transfert de technologies, pour développer une politique d'emploi - formation plus proche et plus efficace, pour promouvoir les solidarités de proximité, pour réveiller les appartenances et les faire vivre, l'échelon régional apparaît comme un échelon pertinent, meilleur que l'exercice centralisé du pouvoir. Les Français, et pas seulement les Alsaciens qui ont à cet égard une chance particulière, le ressentent aujourd'hui fortement, puisque pour eux, la Région est très largement cette collectivité en devenir qui devrait être renforcée et assumer les nouvelles fonctions face à ces défis là.

Les Alsaciens de l'étranger seront sûrement intéressés de savoir :

- que 85 % des Alsaciens ont confiance dans l'avenir de leur région...
- que 73 % de nos concitoyens estiment que la démocratie locale

fonctionne bien en Alsace (meilleur et plus haut score de toutes les Régions de France) comme l'a rappelé une étude récente de la Fondation Nationale des Sciences Politiques.

La régionalisation moderne dont la France a aujourd'hui besoin, face aux mutations européennes et mondiales ce n'est ni un mouvement sauvage, ni la création de féodalités, ni le retour au passé, ni l'accroissement des inégalités, contrairement à tous les faux schémas qui dominent encore la pensée publique française, mais une délégation organisée de compétences et de responsabilités de l'Etat central, parfois paralysé et souvent engorgé, vers des instances régionales et locales, c'est-à-dire des assemblées et des exécutifs élus.

C'est une démarche qui organise et permet un meilleur contrôle des décisions par les citoyens eux-mêmes, qui prévoit l'intervention des chambres régionales des comptes sur le plan financier, et de l'Etat sur le plan de la légalité. C'est bien une démarche moderne, qui augmentera transparence, efficacité... et de surcroît, permettra, j'en suis profondément convaincu, un meilleur usage de l'argent public. Les entreprises qui "gagnent" sont celles qui délèguent ; il en est de même des institutions publiques dont seules celles qui appliquent ces principes là réussissent à faire face.

De surcroît, nous entrons dans un monde où le global ne doit pas écraser le local, l'universel ne doit pas nier le spécifique, où le besoin d'appartenance et d'identité se déclinent de manière multiple entre le local, le national et l'europpéen, notamment. Ces synthèses nouvelles, il nous appartient de les construire : elles passent, elles aussi, par le même chemin.

Si on ne réforme pas un pays par décret, du moins on peut savoir identifier et inscrire son action selon des principes, à condition d'avoir bien identifié les enjeux.

La décentralisation régionale, renforcée, appliquée aux domaines stratégiques pour les mutations en cours, serait à l'évidence, une pièce essentielle pour nous sentir plus à l'aise dans le XXI^{ème} siècle. Le fait qu'elle constitue une traduction concrète du principe de subsidiarité, ne peut laisser indifférents les Européens convaincus que nous sommes !

Je suis convaincu que notre formidable "réseau" des Alsaciens de l'extérieur partage cette vision.

Au nom des Alsaciens d'Alsace, merci à eux pour ce qu'ils font et représentent pour notre région !

Adrien ZELLER
Ancien Ministre
Président du Conseil
Régional d'Alsace



DOSSIER : LA POPULATION EN ALSACE



Forte croissance de population en Alsace

En mars 1999, l'Alsace comptait près de 1,8 million d'habitants, soit 110 000 de plus qu'en mars 1990. Le rythme de croissance de la population alsacienne au cours de la décennie 90 est supérieur à 0,7% l'an, et deux fois plus rapide que celui constaté pour l'ensemble de la France.

Ce résultat permet à l'Alsace de figurer au deuxième rang des régions françaises pour la croissance de population entre 1990 et 1999, juste derrière le Languedoc-Roussillon, où la croissance atteint 0,9% l'an. *Notre région devance en revanche les autres régions traditionnellement à forte croissance, comme Provence-Alpes-Côte d'Azur ou Rhône-Alpes.* Sur une carte de France, l'Alsace apparaît comme un isolat de croissance au milieu de régions du Nord et de l'Est peu dynamiques sur ce plan. La Lorraine et la Bourgogne arrivent tout juste à maintenir leur population, celle de Champagne-Ardenne baisse légèrement, et la croissance de la Franche-Comté se limite à 0,18% l'an.

L'Alsace attractive

Cette croissance forte de notre région tranche avec les évolutions plus limitées de la décennie précédente, durant laquelle l'Alsace avait connu une croissance un peu inférieure à la moyenne nationale. A cela, une raison majeure, notre région est redevenue attractive. Alors qu'entre 1982 et 1990, le solde entre ceux qui étaient venus s'installer en Alsace et ceux qui l'avaient quittée pour d'autres lieux était nul, il est sensiblement positif entre 1990 et 1999, et contribue pour près du tiers à l'accroissement total. La bonne santé économique de notre

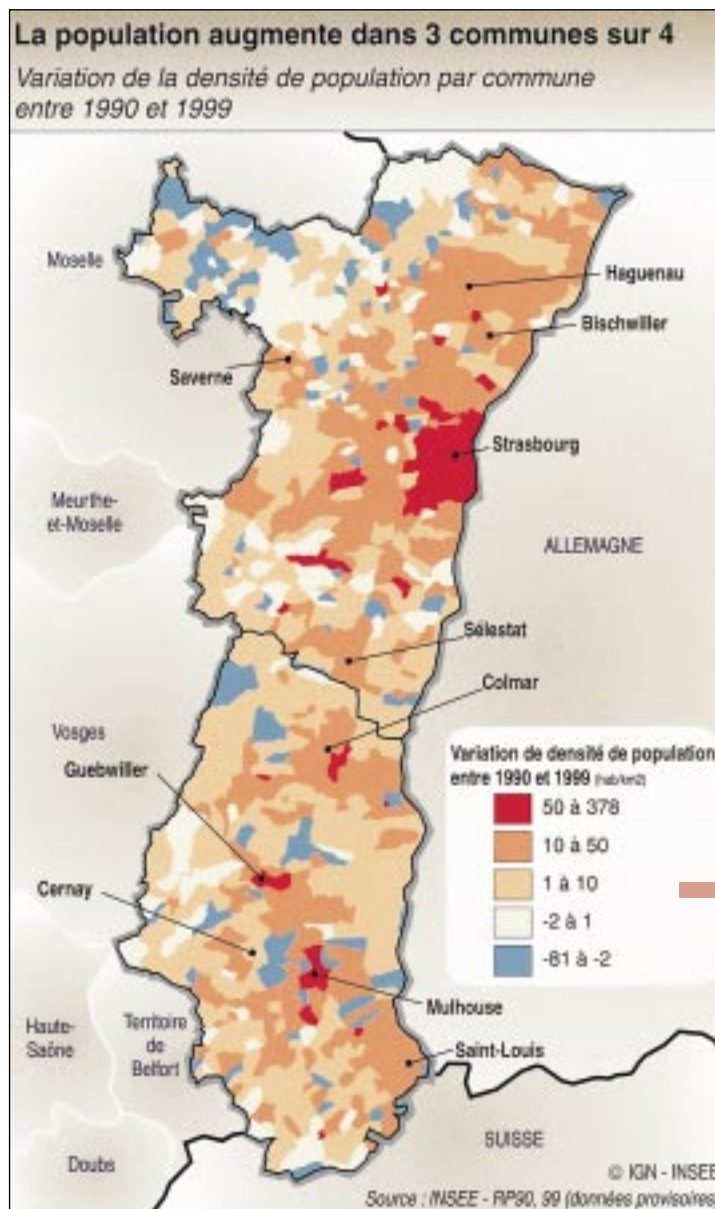
région n'est probablement pas sans lien avec sa capacité d'attraction retrouvée, *même si un lien de cause à effet direct est impossible à établir avec les données actuellement disponibles*, et si d'autres facteurs ont bien évidemment contribué à ce bon résultat.

La croissance alsacienne profite aux deux départements ; le Bas-Rhin dépasse le million, et le Haut-Rhin les 700 000. Sur 903 communes, seule une centaine d'entre elles perdent de la population. Au niveau cantonal, le canton de la Petite-Pierre est le seul dont la population ne croît pas.

Des différences apparaissent cependant, avec quelques lignes de force. Le dynamisme strasbourgeois rayonne sur une large zone allant de Molsheim-Obernai à Haguenau. Un axe de développement apparaît entre Colmar et le Rhin, et entre Guebwiller, Mulhouse et Saint-Louis.

En revanche, la croissance est plus réduite en Alsace Bossue, dans les Vosges du Nord et en Alsace Centrale.

Jean-Philippe Grouthier
Directeur Régional
de l'INSEE



Carte extraite
du mensuel
"QUANTILES Alsace"
Juillet 99



Pâques est célébré le premier dimanche de pleine lune après l'équinoxe de Printemps. Aussi, sa date peut varier entre le 21 mars et le 25 avril d'une année à l'autre (23 avril cette année). La première lunaison est censée réveiller et agiter le rythme de vie au sein du monde animal et végétal. C'est à cette époque que bon nombre de bourgeons se débarrassent de la coque protectrice qui les abritait du froid.

Les Fêtes appartenant au cycle de Pâques comprennent deux grands moments.

Le premier est placé sous le signe de la purification. On veut éliminer toutes les impuretés accumulées au cours de l'année écoulée, et surtout durant l'hiver. Dans certaines maisons alsaciennes le "ménage de Pâques" commence, la fameuse Osterputz qui est également le moment de nettoyer le cimetière et les abords des maisons.

Le deuxième moment est placé sous le signe du retour à la vie. Le lundi de Pâques, on fête le printemps en allant se promener dans la nature et en examinant les plantes : c'est la promenade d'Emmaüs en souvenir des deux disciples qui ont rencontré, sur le chemin d'Emmaüs, le Christ vivant.

Le printemps en Alsace voit fleurir les premiers balcons.

la messe, le prêtre bénit les rameaux apportés par les fidèles.

Dans les maisons alsaciennes, les rameaux bénis sont accrochés dans les pièces d'habitation et dans les étables afin d'éloigner les maladies et les puissances démoniaques. Certaines branches sont placées dans le coin isolé de la maison -le coin de Dieu- ou encore au-dessus du linteau des portes.

La semaine Sainte

Le Jeudi Saint ou Gründonnerstag

Ce nom provient peut-être du fait que ce jour là, on mangeait des plats d'épinards ou une préparation composée de sept ou de neuf plantes vertes différentes. Au cours de la messe du soir, le Jeudi Saint, après le gloria, les cloches se taisent en signe de deuil et s'envolent vers Rome pour être bénies par le pape. Elles sont remplacées par des crécelles, actionnées par les enfants du village. Le son sec et aigu de ces moulinets de bois a également pour fonction symbolique de protéger la communauté contre les démons de l'enfer, qui ont une sainte (!) horreur du bruit, et qui s'apprentent à envahir l'espace villageois.

Pour leur peine, les enfants reçoivent des denrées alimentaires et de l'argent qu'ils collectent de maison en maison, soit dès le dimanche des rameaux, soit le vendredi saint, soit plus généralement le dimanche et le lundi de Pâques. Ils organisent un grand festin qui réunit la jeunesse du village.

Le Vendredi Saint

Le Vendredi saint rappelle le jour de la mort du Christ sur la croix, le moment le plus triste de la liturgie de Pâques, un jour de deuil et de jeûne très strict. Pendant l'office, on lit la Passion selon Saint Jean. Le Vendredi Saint est jour férié en Alsace.

Les fêtes de Pâques

La bénédiction des rameaux

Le dimanche des Rameaux, **Palmsonntag**, fait entrer le fidèle dans la semaine Sainte. Pour célébrer l'entrée triomphale de Jésus à Jérusalem, les fidèles étaient autrefois invités à participer, dans certains villages catholiques, à une mise en scène actualisant l'événement. C'est encore le cas aujourd'hui à Geispolsheim. Lors de la célébration de





Ce jour là également, les garçons font tourner leurs crécelles pour la dernière fois.

Le Dimanche de Pâques

Il correspond à la résurrection du Christ. C'est la grande fête de la renaissance à la vie et de la victoire de celle-ci sur la mort. Les coutumes pré-chrétiennes se mêlent étroitement aux croyances chrétiennes. La fête de la résurrection, élément central de la foi chrétienne, est aussi celle du renouveau de la nature, en ce dimanche suivant la première lune de printemps. Le mot "Ostere" est déjà en soi, significatif : c'est un radical indo-européen, qui en germanique, a donné "ostarun", en sanskrit et en latin "aurora". On a associé ce terme à une divinité germanique, "Ostora", déesse du printemps, l'une des formes populaires de la Vénus nordique "Freia". Le mot "Ostere" veut dire "le moment où le soleil se lève à l'Est", donc un nouveau départ, un commencement.

Les enfants ont rangé leurs crécelles grinçantes. Les cloches reviennent de Rome à tire-d'aile, réintègrent leur clocher et sonnent à toute volée. Dans les églises, on représente des Jeux de Pâques, mettant en scène la découverte, par les disciples, du tombeau vide de Jésus.

Les pâtisseries préparent des agneaux en biscuit, saupoudrés de sucre fin et décorés d'un petit drapeau, des lièvres en chocolat serrant une hotte contre leur ventre, des œufs de tous calibres. L'agneau est étroitement associé à Pâques et au Ressuscité : Saint Paul a assimilé le Christ à l'agneau, dont le sang a été versé pour le salut de tous.



Les symboles de Pâques

Le lièvre de Pâques

C'est un symbole lunaire se manifestant tout particulièrement au printemps, la saison des amours. Le lièvre, à l'instar de la Lune, dort le jour et gambade la nuit. La symbolique lunaire du Lièvre correspond à la fécondité, la naissance des enfants, la fertilité, l'abondance des cultures, le renouveau de la végétation, le printemps, donc à la Fête de la Résurrection par excellence qu'est Pâques.

Il est également associé aux valeurs du monde souterrain. Il représente l'animal fétiche de la déesse du Printemps "Ostara". Enfin, il a une signification chrétienne : le Christ est parfois symbolisé par un lièvre (?) ouvrant toutes grandes ses oreilles, pour écouter la parole de Dieu et la mettre en pratique.

Les œufs du Lièvre

En Alsace c'est le lièvre qui pond les œufs de Pâques...

L'homme a une vénération quasi universelle pour l'œuf. L'œuf décoré se retrouve déjà dans la civilisation mésopotamienne à Ur et plus près de nous, les archéologues ont découvert à Worms deux œufs d'oie décorés, dans une tombe du début du IV^e siècle après J.C.

Dans de nombreuses croyances primitives, l'œuf est lié aux fêtes du renouveau de la nature.

En Alsace, la veille de Pâques, les enfants confectionnent un nid de paille ou de mousse que les parents cachent dans le jardin ou dans la maison afin que le lièvre de Pâques y ponde ses œufs multicolores.

Les enfants partiront à la recherche du nid après le culte pascal ou, plus fréquemment de nos jours, dès leur réveil, le matin de Pâques.

Les œufs de Pâques

Les œufs de Pâques étaient autrefois peints dans les décoctions de plantes ou de fleurs ; l'on disait que les couleurs variaient suivant les plantes mangées par le lièvre. La couleur la plus anciennement connue est le rouge, symbole de l'énergie vitale et, en même temps, du sang du Christ. L'œuf est aussi symbole d'amour, de tendresse et de fidélité. Autrefois, les jeunes gens offraient aux jeunes filles des œufs joliment décorés, agrémentés de dédicaces.

Une tradition d'Europe centrale est de peindre les œufs de Pâques, d'après de nombreuses cartes de Pâques, ce sont les lièvres eux-mêmes qui réalisent ce travail.

VIE DES ASSOCIATIONS

Allemagne :

Dusseldorf

"D'Alsässer- Association Alsacienne de Rhénanie-Westphalie" vient de se créer à Dusseldorf. Elle devient ainsi la 6^{ème} association d'Alsaciens et Amis de l'Alsace en Allemagne, après celle de Francfort, Munich, Stuttgart, Berlin et Hambourg !

Stuttgart

L'association des Alsaciens de Stuttgart et Environs a organisé fin février une immense choucroute rassemblant plus de cent personnes. Parmi les personnalités présentes, le tout nouveau Consul général, M. Etienne, arrivé mi-février, qui a pu apprécier que la convivialité n'était pas un vain mot chez les Alsaciens...

Espagne

Barcelone

Pour inaugurer le nouveau Millénaire, l'Association des Amis de l'Alsace en Catalogne avait organisé une inoubliable "Choucroute de l'an 2000" cuisinée par Jean-Louis NEICHEL, Vice-Président de l'Association et considéré en Espagne comme l'un des "10 génies du feu" de la Catalogne. Près d'une centaine de personnes, parmi lesquelles des personnalités catalanes et castillanes du monde de la culture et de la politique, s'étaient retrouvées pour l'occasion dans une atmosphère sympathique, reflet de la chère province alsacienne.

Madrid

Les membres de l'Association Espagnole des Amis de l'Alsace (AEAA) ont réalisé avec succès, en décembre 1999, un stand, décoré aux couleurs de l'Alsace, d'animation, dégustation et vente de vins et de bières d'Alsace, dans le cadre de la vente de Noël organisée annuellement à Madrid au bénéfice de la Société Française de Bienfaisance dont le Président, Edouard Grauvogel, est également alsacien et membre de l'association.

La bière SCHUTZENBERGER ainsi

que des verres et accessoires avaient été gracieusement mis à notre disposition à la demande de M^{me} Rina Muller, par Daniel Greux, distributeur -importateur de cette marque en Espagne. L'association a été surprise par le succès du Riesling qui s'est mieux vendu que le Gewurztraminer, bien que les deux crus aient été obtenus et par conséquent, cédés à des conditions avantageuses.

Grande Bretagne

L'Association des Alsaciens de Grande-Bretagne fête son premier anniversaire le 3 avril 2000. Dans ce court laps de temps, elle a passé d'un groupe d'enthousiastes à une Association dynamique qui regroupe environ soixante-dix personnes. L'association se réjouit particulièrement de voir qu'elle répond d'une part aux besoins des adultes établis, mais surtout aux attentes des jeunes alsaciens (nes) auxquels la curiosité et l'esprit d'entreprise ont donné le courage de s'éloigner du gers natal. Parmi les nombreuses rencontres qu'elle a organisées, deux s'imposent déjà comme des points d'ancrage solides rythmant l'année : la soirée de la St-Nicolas début décembre et le pique-nique du mois de juin. Grâce à l'Association, l'Alsace (ses produits et entreprises) a été présente lors des grandes manifestations comme le buffet du 14 juillet à l'Ambassade de France, l'opération "Vive la France" en février et bien sur le Grand Bal du 14 juillet.

Grèce

Depuis le mois de septembre 99, l'Amicale a pu organiser trois manifestations qui ont rassemblé entre 40 et 50 personnes.

Au mois de décembre, les enfants ont pu faire connaissance avec le Saint-Nicolas qui leur a remis des cadeaux dans le cadre chaleureux d'une grande maison située dans la banlieue nord ; c'est dans ce même

cadre qu'a été partagée la galette des rois, en fait six excellentes galettes réalisées par un autre membre en janvier 2000. Il est à noter que plusieurs des membres de l'association ont des professions qui touchent à la restauration et plus particulièrement à la boulangerie-pâtisserie. L'écho de la soirée St Nicolas est paru dans le journal "L'ALSACE" de Mulhouse, par un petit article rédigé par la maîtresse de maison, ce qui a valu un courrier d'une lectrice de Colmar qui a été enchantée par un voyage en Grèce et qui compte y revenir cette année.

Suisse

Ambiance, bon vin et nourriture régionale, neige et soleil : rien ne manquait à l'appel lors d'un superbe week-end organisé en Valais, à Evolène plus précisément, où l'un des membres, M. et M^{me} PRALONG, ont concocté un séjour de 1^{ère} classe assorti d'un accueil superbe. Une douzaine de personnes de tous âges à qui s'étaient joints 3 charmantes Alsaciennes de Stuttgart et leur sympathique chevalier servant ont répondu présents. Cette forme de jumelage-loisirs avec une association-sœur a été hautement appréciée. Il faut dire que leurs ambassadrices n'auraient pas pu être mieux choisies et plus charmantes. L'initiation à la randonnée à raquettes dans un cadre typique et chaleureux était le but de l'excursion. De ce point de vue, réussite pleine et entière pour l'association de Lausanne.

Turquie

A l'occasion de la Foire Internationale du Tourisme qui s'est tenu à Istanbul, la Chambre de Commerce d'Istanbul, en accord avec la Chambre de Commerce et d'Industrie de Strasbourg, a invité les professionnels du Tourisme turc à un cocktail au Swissotel, pour une présentation de Strasbourg et de sa région. M. Bertrand BILGER, Directeur commercial de l'Aéroport international de Strasbourg, a d'abord présenté les possibilités de l'aéroport de Strasbourg,

UN «LIVRE SCULPTÉ» DÉDIÉ À LA CATHÉDRALE DE STRASBOURG

Livre d'exception,
tiré à 300 exemplaires
numérotés



En avril 2000 paraît le deuxième volume d'un ouvrage d'art en tous points surprenant. Des sculptures reproduites en relief dans le papier établissent avec le lecteur un contact sensuel incomparable. Benoît Van den Bossche, spécialiste de l'iconographie du Moyen Âge à l'Université de Liège, y apporte son érudition mêlée de poésie. D'une originalité inégalée, cet ouvrage suscite une émotion forte au contact d'un des plus beaux monuments de l'art gothique.

Le « livre sculpté » de la cathédrale de Strasbourg constitue, en lui-même, une prouesse technique. La fabrication artisanale, l'impression typographique à l'ancienne, le choix des papiers chiffons, permettent de restituer dans toutes leurs nuances vingt-quatre sculptures qui ornent le portail droit de la façade principale : les douze Signes du Zodiaque et les douze Travaux des Mois, qui nous révèlent la manière dont nos lointains parents se représentaient la vie et le cosmos.



Reproduction en relief dans le papier d'une sculpture de la cathédrale : Signe des Poissons.

a apporté son conseil scientifique. Pour la première fois, un livre d'exception vous permet, dans le calme de votre bibliothèque, de scruter au

plus près les richesses du monument phare de notre patrimoine régional. Il s'adresse non seulement aux amoureux de la pierre et des beaux livres, mais à tous les Alsaciens fiers de leurs racines. Un ouvrage lui-même œuvre d'art qui, comme le monument dont il se veut être un reflet, a pour ambition de résister aux modes et au temps...

*Editions de la petite pierre,
Thomastal, 67330 Bouxwiller
France*

Dans l'intimité de la cathédrale

Chacun des deux portefeuilles qui composent le livre comporte une véritable pierre en grès des Vosges, issue des mêmes carrières qui ont approvisionné les chantiers de la cathédrale. Elle est gravée d'un des nombreux signes de tailleurs de pierre répertoriés sur le monument. L'Œuvre Notre-Dame, qui depuis le XIII^e siècle participe à la construction, à l'entretien et à la restauration de la cathédrale,



« Plus que d'un livre, c'est d'un véritable objet d'art qu'il s'agit, réalisé par des artisans dont la recherche de la perfection rappelle l'engagement des bâtisseurs de cathédrales. Contempler un tel ouvrage

peut créer des moments de plaisir rares. »

H. Rebert, *Librairie Gangloff, Strasbourg*

« Ces pages merveilleuses flattent à la fois la vue et le toucher [...] Une réalisation hors du commun. »

F. Martin, *Librairie Hartmann, Colmar*

Carte-réponse

Veuillez m'adresser, gratuitement et sans engagement, un dossier détaillé sur *Les douze Signes du Zodiaque de la cathédrale de Strasbourg et les douze Travaux des Mois* de Benoît Van den Bossche

Nom _____ Prénom _____
Adresse _____
Code postal _____ Ville _____
Pays _____
Date _____

Cette carte-réponse est à adresser à :

Editions de la petite pierre,
Thomastal,
67330 Bouxwiller (France)
Tél. 03 88 70 17 01
e-mail : rvetter@kojito.fr

porte ouverte sur une des régions les plus belles d'Europe. Il a illustré sa présentation par la projection d'une série de vues sur l'Alsace, ainsi que sur d'autres destinations.

M. Michel GARNIER, Directeur Relations Publiques et Tourisme de la CCI a ensuite mis l'accent sur le dynamisme économique de l'Alsace.

Le cocktail qui a suivi a montré que l'assistance, nombreuse, s'était d'autant plus facilement laissé convaincre que la plupart connaissait déjà notre région dont ils ont vanté les charmes.

Tunisie

"Comment définir l'Alsacien du monde, cet exilé volontaire, passager de l'ailleurs pour un mois, un an, une vie... ?

Celui qui pose un jour sa valise du côté de Paris, de la Bretagne, qui traverse

les fleuves, les mers et les frontières, garde-t-il en son coeur ces images alsaciennes auxquelles il appartenait avant ? D'où qu'on vienne, c'est une chance de cajoler en soi l'harmonie et la tendresse d'un nid primitif, mais avec vue sur le monde !

Pour les Alsaciens, si jamais la mémoire des sentiments et des sensations s'altérait, il y aurait toute une littérature, tout un langage, toute une architecture, toute une imagerie traditionnels qui leur rappelleraient qui ils sont. Parfois, on se sent peut-être un peu écrasé sous trop de stéréotypes, on demande avec angoisse : et moi ? et mon individualité ? C'est difficile d'échapper au pinceau de Hansi, même loin, mais les expériences, les départs, les découvertes, ont donné une épaisseur aux Alsaciens, plus riche que celles de décalcomanies à la mode Disney !

Oui, buriné par les vents d'Ouest,

par les sables africains ou les soleils du nord, on se sait toujours d'Alsace, mais on garde les yeux ouverts, on rêve, on partage, on découvre d'autres formes, d'autres rites, d'autres amours. Et puis si un jour on rentre dans son jardin d'enfance, on le reconnaîtra, on lui racontera les autres !

Mais en attendant dans les pinèdes de Remel, les Alsaciens de Tunisie se sont entièrement livrés aux cris des mouettes, aux pommes de pins éclatées shootées dans les pâquerettes... ils ont imaginé, au-delà des dunes, des galions chargés venus de loin... C'était le premier dimanche de mars de l'année 2000, il faisait très beau".

NDLR : faute de place, toutes les associations ne trouveront pas l'écho de leurs activités dans cette rubrique, mais dans la prochaine édition.

• NOUVELLES BRÈVES • NOUVELLES BRÈVES • NOUVELLES BRÈVES •

Livres

A noter les parutions suivantes :

Et parmi les pionniers du Far West, il y avait des Alsaciens, ce livre est de Janine ERNY, née à Colmar en mai 1935, ethnologue. Disponible en librairie ou auprès des Editions du Verger à Illkirch (Bas-Rhin). (165 FF) Tél : 00 33 3 88 67 40 88 - 352 pages

La Bague de Riquewihr

Le fil rouge de cette chronique est l'Alsace. Riquewihr demeure la référence de ce voyage dans le passé. Cette fresque historique couvre les 2000 ans de l'histoire de l'Alsace en entraînant le lecteur dans les villages et le vignoble. Ouvrage de Gérard CARDONNE, disponible à la Librairie Oberlin. (135 FF) Tél. 00 33 3 88 44 06 74 Fax 00 33 3 88 21 05 87

L'oncle d'Amérique, sur les traces des émigrés de la région de Saverne.

144 pages. En vente chez l'auteur ou en librairie (130 FF).

Jean HAUBENESTEL - Tél. 00 33 3 88 30 62 48 (domicile) ou 00 33 3 88 91 58 11 (Collège de Hochfelden) E-mail : jeanhaub@tpgnet.net

Objectif Alsace

Ce mensuel d'informations vient de publier dans son numéro 121 - Hiver 2000, les 2000 Alsaciens pour l'An 2000. Plusieurs présidents d'associations d'Alsaciens à l'étranger ont été cités parmi les personnalités pour l'an 2000.

Summerlied

Le festival SUMMERLIED de Ohlungen aura lieu cette année de nouveau dans la forêt de Ohlungen à la mi-août. Beaucoup d'artistes régionaux y sont attendus : les Rhinwagges, Egles, Jean-Marie Hummel et Liselotte Hamm...

UIAE

La prochaine journée des Alsaciens de l'Etranger se déroulera le dernier samedi du mois d'août à Guebwiller. Les informations détaillées ainsi que les bulletins d'inscription vous parviendront dans notre prochain courrier au mois de juin.



Union Internationale des Alsaciens de l'Etranger

68 Avenue de la République - F - 68000 Colmar

Tél./Fax : 00 33 3 89 23 95 61 - Internet : <http://www.alsacemonde.org>